



diana!

S O L U T I O N S

especialistas en
business intelligence

Noviembre 2005 - N.º 7

**Entrevista a Francisco
Diana, socio-director
de Diana Solutions**

**“En 2006
seguiremos siendo
la empresa de
referencia
implantando
soluciones CPM”**

**Llega a España
Cognos 8 Business
Intelligence, basado
en servicios web**



Producto	2004	2005	2006
Producto A	1.200	1.500	1.800
Producto B	800	1.000	1.200
Producto C	500	600	700
Producto D	300	400	500
Producto E	200	300	400

**Ventajas del
Procesamiento
Analítico en Línea
(OLAP) II**



Un año consolidado

Este número de DIANA NEWS llega en un momento especial, de reflexión sobre el ejercicio 2005, casi a punto de acabarse. En nuestras páginas centrales, entrevistamos, en esta ocasión, a Francisco Diana, socio-director de Diana Solutions, quien nos cuenta las claves de este año y hacia dónde parece que camina el próximo curso, tan cargado de novedades.

Hablando de novedades, otro de los temas centrales de este número, casi monográfico, es el del próximo lanzamiento en noviembre de las Series 8 de Cognos. Desde un



punto de vista funcional y de arquitectura, supone un cambio muy importante, ya que estamos ante la nueva generación de aplicaciones CPM con la que Cognos vuelve a sacar varias cabezas de ventaja a toda la competencia; y Diana Solutions también.

Un nuevo artículo del rincón técnico cierra esta edición, la del año que podríamos llamar de la consolidación. Consolidación de un tipo de herramientas que son cada vez más apreciadas e implantadas por los empresarios de toda la comunidad. Sabemos que siempre es costoso y complicado decidir sobre una inversión en un proyecto de Business Intelligence, pero ya son pocos los frenos que se ponen a una mejora tan radicalmente interesante, como la de tener la mejor información para tomar decisiones.

Nos vemos en nuestro próximo DIANA NEWS.

Edita:

diana!
SOLUTIONS

Coordina:

EcoEdiciones

Depósito legal:
V-2135-2004

Sumario

3



Francisco Diana, socio-director de Diana Solutions, se ha propuesto, para 2006, continuar siendo la empresa referente en la Comunidad en implantaciones de soluciones de gestión del rendimiento corporativo

4



Cognos lanza en España Cognos 8 Business Intelligence, el primer producto que proporciona un abanico de funcionalidades BI sobre una arquitectura única y probada basada en servicios web

6



A lo largo de dos páginas, les mostramos las ventajas de los sistemas OLAP. En esta ocasión, les explicamos la terminología de dimensiones y las jerarquías que el usuario tendrá que comprender



diana!
SOLUTIONS

Moratín, 11 - 2.º, pta. 9
46002 Valencia
T. 96 350 92 08
F. 96 351 11 46
www.dianasolutions.com

Estamos casi a final de 2005. ¿Podría hacer un balance del ejercicio que está terminando para Diana Solutions?

A pesar de que nos falta por conocer el ritmo de actividad de los últimos meses del año (que suelen ser los que generan una mayor cantidad de nuevos proyectos), ya podemos anticipar que este ejercicio será extraordinariamente positivo para Diana Solutions. El interés por incorporar herramientas de Business Intelligence en las empresas ha explotado. Ya sabíamos del éxito que, desde hace varios años, estaba teniendo en otros países (EE. UU., Canadá, Inglaterra) y en el entorno de empresas muy grandes. Había que dar a conocer estas herramientas en la Comunidad Valenciana y se tenía que producir la indudable adaptación al tamaño e idiosincrasia de nuestras empresas. En los últimos años, hemos contribuido a esa labor desde nuestra posición de especialistas... y se ha conseguido el objetivo con creces.

¿En qué punto se encuentra el mercado actualmente?

Creo que lo más positivo es que se ha comprendido la máxima utilidad que lleva consigo la puesta en marcha de herramientas de Business Intelligence en la empresa. Hay muchas modas que afectan a la innovación tecnológica y a las técnicas de gestión. Con esa inflación de teorías y tecnologías, se genera incertidumbre en el empresariado y, en ocasiones, se llegan a paralizar las decisiones de inversión a la espera de ver cuáles son las que cuajan y las que no, cuáles son realmente efectivas y cuáles caen en el olvido. Esa fase ya ha pasado. Está más que demostrado que un proyecto de Business Intelligence es altamente rentable, hasta el punto de que es imprescindible para cualquier empresa, sea del tamaño que sea. Del mismo modo que no se entiende una empresa sin programas de gestión, tampoco se entiende sin programas de análisis de información. Es una consecuencia lógica de la enorme cantidad de datos que se genera todos los días y que tiene que analizarse y optimizarse. Esto solo se puede abor-

FRANCISCO DIANA, SOCIO-DIRECTOR DE DIANA SOLUTIONS

“Un proyecto de Business Intelligence es imprescindible para cualquier empresa”



dar con aplicaciones de Business Intelligence.

¿Cómo ve el futuro de las herramientas de Business Intelligence?

El futuro, que es ya presente, va de la mano de lo que se denomina Gestión del Rendimiento Corporativo (Corporate Performance Management o CPM) y que va mucho más allá de las herramientas de análisis multidimensional. Con la eclosión del análisis multidimensional (OLAP), se ha producido una carrera por parte de muchas empresas de “software” para proporcionar este tipo de herramientas al mercado. Pero fabricantes como Cognos, del que somos distribuidores, han ido mucho más allá, planteando que lo verdaderamente interesante es gestionar todo el ciclo del rendimiento corporativo, que va desde la planificación y presupuestación, el Cuadro de Mando Integral, los sistemas de “reporting” y el análisis multidimensional (OLAP). Como se puede apreciar, el análisis OLAP es solo una de

las patas de un sistema integrado que proporciona información sobre el verdadero “rendimiento” de la organización, el que conecta definitivamente la estrategia con la ejecución y el control. Hoy en día, escoger un fabricante de “software” que proporcione solo análisis OLAP o solo Cuadro de Mando es tirar el dinero a medio plazo, por la imposibilidad de crecer y escalar según la necesidad de “software” CPM que vamos a tener, con seguridad, en el futuro.

¿Cómo afronta Diana Solutions el año 2006?

Nuestro principal interés es el de continuar siendo la empresa referente en la Comunidad Valenciana en implantaciones de soluciones de gestión del rendimiento corporativo (CPM). Sabemos que es una oferta novedosa, diferente de las que aportan otros competidores y cargada de mucho valor: proporcionar las soluciones que hagan de la información un elemento competitivo de primer orden.

Llega a España Cognos 8 BI

Cognos (Nasdaq: COGN; TSX: CSN), principal proveedor de soluciones de Business Intelligence (BI) y para la gestión del rendimiento corporativo (CPM), presenta el lanzamiento en España de Cognos 8 Business Intelligence, el primer producto del sector que proporciona un completo abanico de funcionalidades BI sobre una arquitectura única y probada, basada en servicios web.

"Hoy, continuamos la revolución que iniciamos hace dos años con Cognos ReportNet", señala Rob Ashe, presidente y CEO de Cognos. "Con ReportNet, Cognos redefinió el 'reporting' empresarial. Con Cognos 8 BI, estamos redefiniendo la inteligencia de negocio en la empresa, proporcionando una sólida base BI para las compañías que demandan un camino más directo para completar la gestión del rendimiento corporativo", añade.

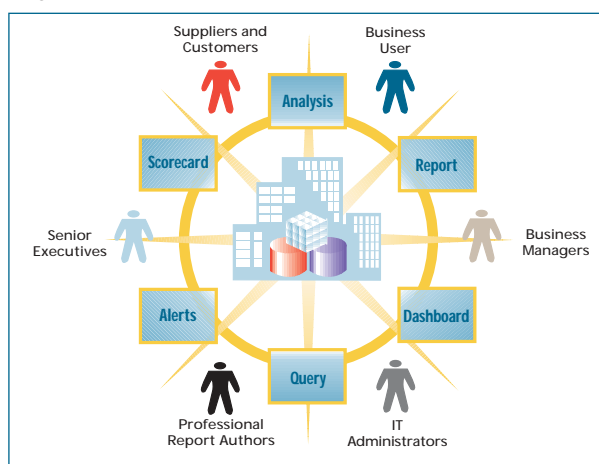
Cognos 8 Business Intelligence se apoya en una arquitectura potente y probada, basada en servicios web y orientada a los servicios (SOA), que se presentó por primera vez en 2003 con el lanzamiento de Cognos ReportNetTM. ReportNet está siendo la solución de comercialización más rápida en la historia de Cognos, generando más de 235 millones de dólares en ingresos por licencias durante el primer trimestre del año fiscal 2006 y siendo, actualmente, utilizada por más de 2.500 clientes en todo el mundo.

Cognos 8 Business Intelligence es la única solución que suministra el abanico completo de capacidades BI dentro de un solo

producto y sobre una sola arquitectura. Es también la única solución que ofrece una interfaz simplificada de huella-cero para todos los usuarios, autores y administradores. Fácil de integrar, desplegar y usar, Cognos 8 BI suministra un

número de usuarios el acceso a tiempo a la mejor y más consistente información, a la vez que se reducen costes. La capacidad de Cognos 8 BI de atender las necesidades de un amplio rango de usuarios con un producto único resulta-

do, tablas de resultados y gestión de eventos- para ser aplicadas a cualquier tipo de datos de la organización, relacionales u OLAP, ayudando a eliminar los silos de información que pueden dificultar la toma de decisiones. Mientras que las soluciones de la competencia requieren herramientas separadas para visualizar diferentes tipos de datos, Cognos 8 BI suministra una sola capa de meta-datos y un único motor de *querying*, proporcionando a los clientes un espacio único y de confianza para todos los datos relevantes, junto a una completa y consistente visión de cualquier cuestión o factor del negocio.



entorno BI simplificado que fomenta su adopción por parte del usuario, permite una mejor toma de decisiones y sirve como base tecnológica para la gestión del rendimiento en toda la empresa, ahora y en el futuro.

"En una encuesta reciente para el estudio de TDWI: Enterprise Business Intelligence: estrategias y tecnologías para el despliegue BI en toda la empresa, el 66% de los encuestados indicó que deseaba transformar la BI departamental en una solución empresarial estándar", señala Wayne Eckerson, director de Investigación y Servicios del Data Warehousing Institute (TDWI). "El fin último es proporcionar a un mayor

rá atractiva para los clientes de BI empresarial", afirma Eckerson.

Además de simplificar el despliegue de la Inteligencia de Negocio con un producto y arquitectura únicos, Cognos 8 BI incluye muchas mejoras para optimizar el acceso a la información y mejorar, así, la toma de decisiones:

Todas las capacidades Business Intelligence para cualquier tipo de datos

Cognos 8 BI es el primer producto BI que elimina las barreras de acceso a los datos. Las capacidades ampliadas de acceso abierto a los datos permiten un completo rango de funcionalidades de Inteligencia de Negocio -reporting, análisis, cuadros de man-

"Reporting" y cuadros de mando dinámicos

Las capacidades de reporting global de Cognos 8 BI están indicadas, tanto para informes de negocio como para informes de producción, cuadros de mando en tiempo real y consultas *ad hoc*. Nueva en Cognos 8 BI es la capacidad para reportar datos OLAP y mantener una conciencia dimensional, permitiendo que los clientes de un informe o cuadro de mando bajen hasta el nivel de información requerido para la toma de decisiones con un simple clic del ratón. Los nuevos estilos de gráficos de la solución, como medidas y mapas, así como las capacidades de formateo de gráficos, per-

miten la creación de informes y cuadros de mando más dinámicos y de alto impacto.

Análisis comparativo en profundidad

Para simplificar la exploración y descubrimiento de la información, Cognos 8 BI facilita a los usuarios análisis complejos, incluso cuando estos análisis necesitan utilizar información de fuentes de datos muy voluminosas. Las mejoras incluyen la capacidad para aplicar filtros compuestos, subconjuntos de nidos de información, y comparar diferentes niveles de información –todo con un sencillo arrastrar y soltar–. Ahora, por ejemplo, comparar los cinco representantes de ventas principales en las cinco regiones y sobre los cinco productos principales puede hacerse rápida y fácilmente. Los análisis pueden realizarse también utilizando datos relacionales modelados de manera multidimensional, adicionalmente al uso de datos OLAP.

Potente gestión de eventos de negocio e integración de procesos

Cognos 8 BI ofrece la única gestión de eventos de negocio del sector, basada en el probado sistema de alertas del proveedor. Este sistema monitoriza automáticamente los datos y alerta a los usuarios en tiempo real sobre sucesos operativos o de rendimiento claves –con la información y su contexto– vía correo electrónico o a través de nuevos ítems basados en web a través del canal RSS. El sistema elimina el SPAM que se generaba

normalmente con las tecnologías de alerta de primera generación, al notificar a los usuarios únicamente cuándo se ha producido un cambio en el estatus del evento. Con Cognos 8 BI, los eventos pueden ser secuenciados y, mediante el uso de los servicios web, resolverse de manera instantánea sin la interacción del usuario,



lanzando automáticamente los procesos de negocio –incluso aquellos que son parte de un gran sistema de gestión de procesos de negocio (BPM)–. Cognos 8 BI soporta las necesidades de inteligencia de negocio operativa mediante la gestión de todo el ciclo de vida del evento, escalando las acciones si el evento continúa y cerrando el círculo cuando el evento se completa. Cognos 8 BI está íntegramente conducido por procesos, ya que Cognos se ha unido a fabricantes BPM líderes para proporcionar Business Intelligence oportuno y consciente de los procesos. Esta estrecha integración con las soluciones BPM facilita a los usuarios el acceso a la funcionalidad de

Business Intelligence como parte de un proceso empresarial establecido.

Seguimiento y comparativas de decisiones

Los cuadros de mando han sido mejorados con una localización de inicia-tivas avanzada, permitiendo a los gestores monitorizar las acciones y decisiones para corregir y mejorar el rendimiento asociado a una métrica clave. Esto permite que las decisiones sean locali-

zadas en cualquier momento y proporciona una memoria corporativa formal de la toma de decisiones que ayudará a los usuarios a aprender del pasado cuando deban enfrentarse a nuevos problemas y oportunidades. Ahora, los usuarios también pueden obtener una idea rápida de la tendencia de una métrica, mediante el simple movimiento del ratón sobre la misma o visualizando un gráfico histórico avanzado.

Mayores capacidades de Auto-Servicio

Cognos 8 BI también permite un amplio auto-servicio en todo lo que es la aplicación de las capacidades de Business Intelligence, aliviando a los recursos TI de las empresas y permitiendo a los usuarios trabajar con información personalizada y consistente a través de interfaces familiares que responden a sus necesidades y conocimientos. Por ejemplo, los usuarios pueden realizar fácilmente preguntas *ad hoc* frente a datos relacionales u OLAP, dar forma gráfica a los resultados con la ayuda de plantillas corporativas y, después, compartir cada informe con otros usuarios dentro de la organización. Todo ello, sin la necesidad de implicar en el proceso a los creadores del *report* o al departamento informático.

Cognos 8 Business Intelligence se ofrece en la actualidad con una disponibilidad controlada y estará a la venta de forma generalizada a partir de **noviembre** de 2005.

Gestión integrada del rendimiento

Como parte de su acceso abierto a los datos, las capacidades de Cognos 8 BI

Ventajas del OLAP (II)

En el diseño de cubos OLAP, decidir qué dimensiones incluir, qué nivel de detalle sacar desde los sistemas OLTP y cómo definir las jerarquías y otros elementos es importante como experiencia para los usuarios y como utilidades del sistema para el análisis *ad hoc*. El usuario necesitará comprender la terminología de dimensiones y, especialmente, las jerarquías, las cuales son comunes en los sistemas OLAP, así como la finalidad de llevar a cabo análisis *ad hoc*.



Dimensión: es un grupo de miembros consistentes categóricamente representados con una arista específica de un cubo OLAP.

Además de la dimensión "tiempo", existen otras dimensiones comunes para el análisis del negocio, tales como clientes, productos, zonas geográficas, canales de distribución, etc. Normalmente, un cubo OLAP suele tener 7 u 8 dimensiones, aunque es posible que tenga más, dependiendo de las necesidades de información de los directivos y usuarios analistas.

Jerarquía: es la organización de niveles dentro de una dimensión que refleje cómo los datos están añadidos nivel a nivel, y el camino que permita detallar

niveles inferiores y superiores dentro de la dimensión. En una jerarquía típica temporal, los niveles clásicos serían los del calendario: año, trimestre, mes, semana.

Miembro o categoría: es el nombre o etiqueta para cualquier

miembro de cualquier nivel en una jerarquía. Los miembros o categorías inferiores son llamados algunas veces miembros hoja o miembros de nivel cero.

En la dimensión tiempo, los trimestres T.1, T.2,

etc., y los meses enero, febrero, marzo, etc. son todos miembros o categorías. Enero, febrero, etc., son miembros o categorías de nivel cero u hojas.

Generación jerárquica: este término se utiliza para describir las relaciones entre

Padre: es un miembro que está directamente encima de otro en una jerarquía.

Hermano: es un miembro que está al mismo nivel de uno o más miembros, compartiendo el mismo padre.

Descendiente: cualquier miembro en cualquier nivel en relación a otro miembro específico.

Ancestro: cualquier miembro de cualquier nivel superior en relación a otro miembro.

Modos de almacenamiento OLAP

El concepto comúnmente conocido como "análisis a la velocidad del pensamiento" se hace palpable en los sistemas OLAP (análisis multidimensional) porque los da-

Los datos, en los sistemas OLAP, están almacenados en estructuras que están optimizadas para permitir la rápida recuperación de la información

tos se encuentran almacenados en estructuras que están optimizadas para permitir la rápida recuperación de la información. Detrás de todo esto, pueden almacenar los datos en diferentes localidades, dependiendo de lo que el análisis necesite y lo que el vendedor o fabricante suministre. Para un gerente general, es irrelevante cómo los sistemas OLAP guardan la información y cómo el sistema desarrolla el análisis. Sin embargo, aquellos que son los responsables de seleccionar los sistemas OLAP para su compañía necesitan estar familiarizados con la terminología y los mecanismos que OLAP emplea para almacenar la información.

La mayoría de los sistemas OLAP utilizan uno o más de los siguientes tres paradigmas de almacenamiento para dar apoyo al análisis multidimensional: *desktop files*, servidores de bases de datos relacionales y servidores de bases de datos multidimensionales.

La definición de cada uno de ellos es la siguiente:

Desktop files

Conocidos como DOLAP (Desktop On Line Analytical Processing). Como los datos son almacenados en máquinas individuales de sobremesa, este tipo de almacenamiento es útil cuando se desea desarrollar aplicaciones de pequeña escala, donde no existe



la necesidad de que múltiples usuarios tengan que acceder a los datos como si fuera un servidor central. Podemos encontrar DOLAP en la oferta de productos OLAP que hacen muchos proveedores para facilitar a los empleados que

uno de sus más grandes beneficios: el almacenamiento de inmensas cantidades de datos. Lo que suele ocurrir es que el rendimiento de recuperación de la información para ROLAP frecuentemente no es tan rápido como

Los sistemas OLAP utilizan cualquier modo de almacenamiento apropiado para dar a los usuarios los mejores resultados de rendimiento posibles

se encuentran fuera de la oficina o lejos de la red de la compañía.

Servidores de bases de datos relacionales

Es conocido como ROLAP (Relational On Line Analytical Processing). Podemos encontrar muchos ambientes ROLAP en implementaciones de varios tamaños.

Almacenar datos en una base de datos relacional permite tomar ventaja de

otras opciones de almacenamiento. Algunos proveedores OLAP almacenan datos solo en la base de datos relacional, independientemente del volumen. Otros proveedores ofrecen ROLAP como algunas de sus opciones.

Servidores de bases de datos multidimensionales

Es conocido como MOLAP (Multidimensional On Line Analytical Processing). En MOLAP, los da-

tos son colocados en estructuras especiales que se encuentran en un servidor central. MOLAP ofrece el mayor rendimiento de recuperación de información, generalmente muy por encima de todos los modos anteriores. Sin embargo, existen argumentos que indican que MOLAP no puede manejar tantos datos como ROLAP. El rendimiento y almacenamiento dependen realmente del producto OLAP y del tipo de análisis que intentemos ejecutar.

Existe un cuarto modo de almacenamiento OLAP, que es el HOLAP (Hybrid On Line Analytical Processing). HOLAP no es realmente un modo diferente de almacenamiento de datos. Más bien, es la habilidad para distinguir los datos a través de bases de datos relacionales y multidimensionales con la finalidad de obtener lo mejor de ambos sistemas.

Para los usuarios, el modo de almacenamiento es transparente. Los usuarios no deben preocuparse de qué sistema OLAP usar, MOLAP, DOLAP, ROLAP u HOLAP, sino de prestar atención a cuánto esfuerzo necesitan invertir para desarrollar rápidos y flexibles análisis de sus datos. Con esto en mente, los sistemas OLAP precisan utilizar cualquier modo de almacenamiento que sea apropiado para dar a los usuarios los mejores resultados de rendimiento posibles.



Diana Solutions está focalizada en ayudar a las empresas a tomar decisiones a través de soluciones de Business Intelligence (*análisis multidimensional, cuadros de mando, alertas, etc.*). Para ello nos apoyamos en el líder mundial, **Cognos***.

La **visión** de **Diana Solutions** es que las empresas que no adopten soluciones de Business Intelligence para organizar, analizar y dar valor estratégico a sus datos *perderán un tren competitivo difícil de recuperar*. Y para ayudar a la empresa, **Diana Solutions** se basa en su absoluta especialización en Business Intelligence y en la subordinación de la tecnología al negocio.

* Gartner, Business Intelligence Magic Quadrant Enero 2003

especialistas en
business intelligence

diana!
SOLUTIONS